

27/10 - L3 - TD contempo

S10 et S11 - 27/10

HG VERNEY 25 OCTOBRE 2017 21H48

S11 Groupe 1 Marlène Ducroux I. Influence des martyrs occidentaux dans l'entente entre Louis XVI et Gia Long A) Augmentation des persécutions envers les Chrétiens : facteur de l'interventionnisme du royaume français
Sanglantes persécutions au début du XVIIIe siècle. 1750 : vagues de destruction des églises + torture des missionnaires + mesure de bannissement des missionnaires étrangers. Rôle de Pierre Poivre dans la reprise des persécutions. Monseigneur Pigneau de Béhaine : rôle dans la protection de Nguyen Anh + devient représentant du roi en France + obtient la signature du traité de Versailles (1787). B) Le soutien monarchique français envers Gia Long : marque d'un rapprochement diplomatique incertain
Louis XVI manque à ses engagements envers Nguyen Anh : réponse calculée de l'empereur aidée par Pigneau de Béhaine. Manœuvre du royaume français pour se désister du traité. Retour du prince Cahn et prise de Saigon par l'armée de Nguyen Anh
Aide française importante : les volontaires de Gia Long
1802 : Victoire de Gia Long devient unique empereur régnant sans partage sur le Viêt Nam actuel

S11-Groupe 1 Boivin

II/

a) La présence française au Vietnam témoin d'une nécessaire « compétition coloniale » face au retour des persécutions envers les chrétiens

Eveil d'une pensée commerciale qui concurrencera l'Angleterre dans un autre continent. Nguyen Anh le sait : raison pour laquelle il propose le port de Tourane en Cession. Tolérance modérée de Gia Long face au christianisme dur à son affection pour l'évêque d'Adran.

Importance des chrétiens convertis : 300 000 en 1810. Possible facteur de désordre institutionnel. Pas encore de restrictions.

Mort de Gia Long en 1820 : Minh Mang lui succède.

Oppose une nette aversion envers le christianisme : en désaccord avec son confucianisme rigide.

Augmentation graduelle de la pression autour des missionnaires chrétiens. Interdiction du culte par rescrit impérial. 1826 : convocation de l'ensemble des missionnaires à Hué (surveillance).

b) L'implantation graduelle de la France républicaine en Indochine

Thieu Tri : successeur de Minh Mang, prolonge la politique anti-chrétienne

En occident : volonté de venger ses martyrs. France : création de la commission pour la Cochinchine, évocation d'un protectorat.

Eté 1857 : début de l'offensive française au Vietnam. Inaction flagrante des dignitaires vietnamiens : confusion entre les partisans d'une rébellion et ceux de la négociation.

17 février 1859 : prise de la ville de Saigon par les colons français.

Annexion par étapes des territoires : pratique de la cession actée afin d'obtenir une base épicerie de l'expansion.

19 novembre 1873 : prise de la ville de Hanoi par les colons de Francis Garnier.

25 août 1883 : signature d'un traité abandonnant la souveraineté vietnamienne au profit d'un protectorat français.

Séance 7 / sujet 10 / Gr1 / Dumas Géraud. Le socialisme

1. Une homme a l'image du libéralisme économique

A/ Liberté individuelle

→ liberté individuelles pour lui et les employés de son entreprise
la question des heures de travail n'est plus posé a cet époque et reprend fin XIX
→ chacun peut travailler plus que la limité minimum s'il en a envie

B/ Se plier aux lois du marchés

« pour faire marché une entreprise il faut de l'argent, des fonds et que c'est la capitalisme qui fournit cet argent »
→ Le capitaliste est le nouveau chef de l'industrie
La pensée de l'époque est bien explique par Daniel Stern ; distinction riche/pauvre , Libre ou non

C/ L'importance d'une telle conscience

→ nécessaire d'avoir des têtes pensantes dans l'entreprise : sorte de meneur qui donne les ordres, les règles
→ nécessité des têtes pensantes comme pasteur et son vaccin
Division du travail entre la tête et les mains → on ne demande rien d'autres aux ouvriers que de remplir leur tâche.
→ travailler aux biens commun et a la prospérité de l'entreprise
Le patron est celui qui donne l'argent pour faire fonctionner une machine , c'est normal que l'argent lui revienne : prend des risques calculés et doit faire preuve de prudence

Sujet 10 : le socialisme GR

- 1) A la tête de son entreprise pour le bien commun
- a) Henri Schneider, un self-made-man

Le document est une sorte d'interview mené par le journaliste Jules Huret (favorable au socialisme) qui interroge Henri Schneider qui est un grand patron, membre actif du comité patronal, la troisième république s'impose, et la question sociale s'impose à ce moment-là... L'autorisation des syndicats permet une amélioration de la condition sociale des ouvriers. Il est aussi maire du creusot et incarne

paternaliste et grand patron. Il est interrogé par le journaliste, décrit comme un homme de fougue. On voit la volonté de voir un homme qui a réussi par ça volonté bien qu'il soit issu d'une riche famille et très importante dynastie.

b) L'entreprise, un corps

Pour lui l'entreprise est un corps et le patron est considéré comme étant le cerveau. Il s'agit d'une vision biologiste de la société. Il n'oublie de montrer l'importance des capitaux, il fait référence aux darwinisme social et aux propos de Pasteur.

Sujet 10 : le socialisme GR1

1. Une homme a l'image du libéralisme économique

A/ Liberté individuelle

→ liberté individuelles pour lui et les employés de son entreprise
la question des heures de travail n'est plus posé a cet époque et reprend fin XIX
→ chacun peut travailler plus que la limité minimum s'il en a envie

B/ Se plier aux lois du marchés

« pour faire marché une entreprise il faut de l'argent, des fonds et que c'est la capitalisme qui fournit cet argent »
→ Le capitaliste est le nouveau chef de l'industrie
La pensée de l'époque est bien explique par Daniel Stern ; distinction riche/pauvre , Libre ou non

C/ L'importance d'une telle conscience

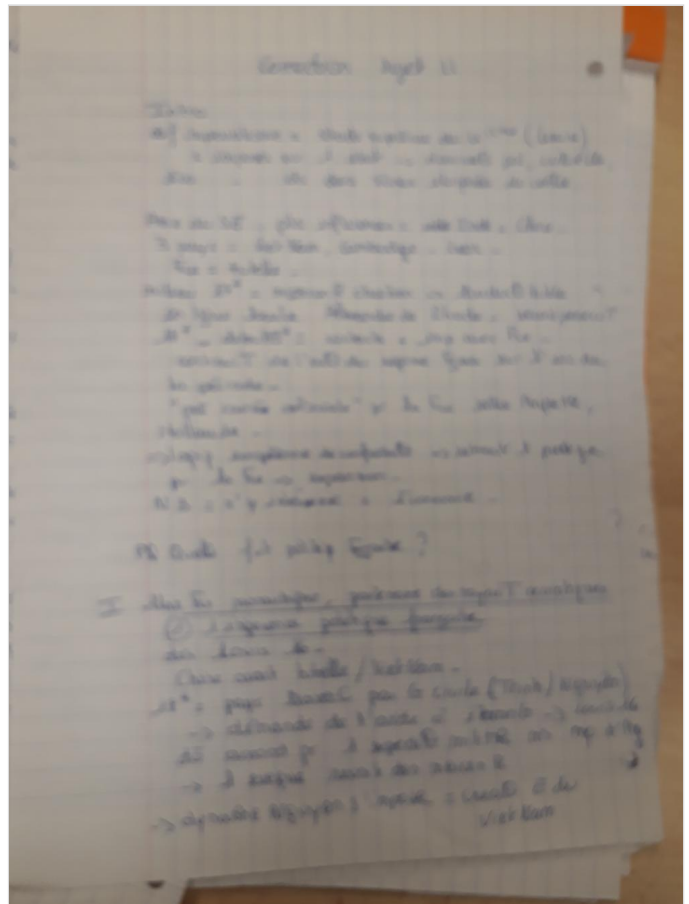
→ nécessaire d'avoir des têtes pensantes dans l'entreprise : sorte de meneur qui donne les ordres, les règles
→ nécessité des têtes pensantes comme pasteur et son vaccin
Division du travail entre la tête et les mains → on ne demande rien d'autres aux ouvriers que de remplir leur tâche.
→ travailler aux biens commun et a la prospérité de l'entreprise
Le patron est celui qui donne l'argent pour faire fonctionner une machine , c'est normal que l'argent lui revienne : prend des risques calculés et doit faire preuve de prudence

S11 - GR2 Un exemple européen d'impérialisme L'Indochine française (fin XVIII^e siècle - 1902) Fin 18^es jusqu'à 1902. Plus beau joyau de l'empire, exaltant l'épopée coloniale. La sphère d'influence de la France. France, Vietnam, Cambodge, Laos formant l'union indochinoise. Premier contact par l'intermédiaire de Marchands européens vont arriver pour des missions d'évangélisations, missionnaire qui joue un rôle important sur le long terme. Constitution d'une communauté politique vietnamienne. Langue vietnamienne mise au point par Alexandre de Rhodes. Présence des catholiques et persécution. 1902 : véritable installation. Présence des français quasi ininterrompue permis une évangélisation de la pop. Dès 1850 on'a intervention française, avant c'était que des prêtres convaincus prêchant leurs idées en Indochine. Pbtique : Comment entre élans et résistances la France a-t-elle pu s'installer en Indochine entre la fin du XVIII^es et 1902 ? I° / Une colonisation faite de missions (1789-1858) A) Les premières influences françaises 1789 : révolution Française et révolution des Tay son aussi en Asie mettant à feu et à sang le territoire. Monseigneur Pigneau de Behaine, évêque, arrive en 1865 en Cochinchine. Premières actions sources de désaccord. Il publie un dictionnaire en 3 langues, chassé par le roi en vigueur et il se réfugie dans une cathédrale. Il a beaucoup de compagnons. Il envoie une lettre aux missions étrangères, il est en fuite. En 1787 Pigneau est avec Cahn, le fils d'NGuyen-Anh. Il propose une stratégie d'intervention. Contre révolution en Indochine en 1789. Nombre de chrétiens a baissé. 1792 : officiers de marines remportent des batailles maritimes contre les Tay son. On est pas encore dans une volonté de s'installer. Pigneau mort en 1789. Batailles

maritimes gagnés par Français mais trop éparse pour être efficace. Nous ne sommes pas dans une volonté de s'installer mais de protéger les prêtres. B) Une curiosité française prononcée On attend parler des missions. Nguyen Anh gagne contre les Tay son, il conquiert le Tonkin. Du plessis directeur des colonies. Les chinois conservent le monopole. Des prêtres viennent. Volonté d'évangéliser, deux prêtres sont fers lance. C) Les premières difficultés Février 1825, persécution sanglante et systématique des chrétiens présents sur les territoires de l'empereur. Cours de France ne se prononce pas trop sur les catholiques en Indochine, il faut Attendre Napoléon 3 pour avoir une prise de conscience de l'état français. Décapitation de Phnoc est décapité en 1833, plus cinq autres chrétiens. Chaigneau d'enfuit avec Vagnier. Des février 1825, persécution des chrétiens présents sur les territoires de l'empereur. II° / Le temps de la conquête 1858-1885 A) La Cochinchine et le Cambodge Le port de Touran est le port d'arrivé des navires français. La colonie Française s'étendra avec Pierre Paul de la Grandière qui est un amiral français récupérant Chaudoc et hatien. Amiral Rigault de Genouilly amiral français puis ministre de la marine sous le second empire (1807-1873). L'amiral Page (1807-1867) se replis sur Saigon. 14/04/63 : ratification du traité, cession des villes, remboursement de frais de guerre. B) Hanoi et les pavillons noirs Brigands chinois sont les pavillons noirs. La France convoite la région du NORD Vietnam. Grâce à l'action de l'amiral Dupré la France peut commercer avec les ports du Nord Vietnam. Pavillons noirs = début de la guerre avec la Chine. Rivière meurt face aux pavillons noirs exprimant de vives critiques en France et Jules Ferry proclame la déclaration de

guerre. Bataille de Funzhu avec victoire française faisant de la France le seul pays pouvant exercer un protectorat sur le Tonkin. France convoite la région du Nord vietnam. Les français doivent fuir la ville. Accès officiel au fleuve rouge. Pavillons noirs considérés comme des pirates par les français. Début de l'affrontement avec la Chine. Intervention de Jules Ferry qui envoie des troupes, Tonkin passe sous Mandat Français. 1884 : siège de Tuyen Quang. Amiral Courbet décime la flotte chinoise, reconnaissance des protectorats français par la Chine. III^e / L'Indochine entre pacification et administration
A) Les contours de l'union indochinoise
Entre 1889-1895, Pavie voyage entre les différents territoires indochinois. Situation en Annam floue. Tonkin pacifier en 1891
Fait des rapports détaillés. Il crée l'école coloniale. Auguste Pavie. Pavie voyage entre les différents territoires indochinois. Tonkin pacifié en 1891. Cathédrale à Hanoi. Il crée des résidences à la Française. C- L'installation du gouvernement français
Edification de nombreux travaux, chemin de fer, Paul Doumer investigateur de tout cela, arrive en 1897 comme gouverneur de l'Indochine. CCL : France d'abord poussé par missions civilisatrices aidé par rév. indus, étend son influence en Asie. Par billet de lettre rapport, on peut exercer du commerce avec matière première indochinoise.

Sujet 11 Carine Grange



Séance 7 (27/10/2017) Le patron énervé (développement) Jules G2

Face au socialisme, quelles sont les critiques d'un patron français ?

I La personnalité du patron

1 un self made man à la française

Le texte qui est étudié nous permet de trouver des détails sur la personne interrogée. Il est décrit comme une fougue sanguine, donne l'image d'un homme dynamique (exclamation dans le texte). Il est négatif sur l'intervention de l'état (il a un langage familier en mettant en avant la provocation et l'ironie). Le portrait est destiné à créer une proximité avec le lecteur. Le trait dominant est sa fougue (au sommet par sa volonté bien qu'il soit représentant d'une dynastie de patron).

2 le corps de l'entreprise

On a le modèle appliqué dans le monde économique pour l'entreprise. Pour lui, chacun doit être à sa place. On a un concept corporel et biologique (le cerveau est le patron). Il compare l'artiste étant le patron et les mains sont les ouvriers. Il cite même Louis Pasteur (avec la rage). On voit aussi une allusion au virus avec le socialisme (évoquée). Le patron et les employés doivent être en symbiose. On voit aussi une mauvaise foi. On est dans une reprise d'un concept avec l'évolution de Darwin s'appliquant pour les sociétés.

II un patron libéral

1 le refus de l'état gestionnaire

Il refuse le cas du préfet en ce qui concerne la grève. L'état intervient pour limiter le libéralisme. Pour lui c'est des entraves inutiles. On voit le cas avec l'interdiction du travail des enfants de 8 ans en 43, en 92 on a l'interdiction du travail des enfants de 13 ans. En 89 les ouvriers américains se battent à Chicago pour leur travail (limitation). C'est des craintes pour lui (corps uni d'inspecteurs de travail d'état). Il se réfère aussi un homme politique (boulangiste = diverses droites et de gauche).

2 politique de liberté individuelle

Ces entraves sont contre productives (décourage le patron). Toutes ces mesures vont à l'encontre des libertés. Il veut contrôler et travailler comme il le veut. Il veut que les travailleurs puissent bosser comme ils le veulent (liberté étendue à tous pour le maximum de temps de travail). Il travaille plus de 10 heures par jours, les autres pourraient le faire. Il met en avant qu'il s'occupe de ses ouvriers (il instaure un système de retraite en 77 pour ses employés). Il se garde de préciser les conditions de vie très faibles chez l'ouvrier (salaire et condition de travail).

III Un patron libre face au socialisme

1 le role de l'église

Il se base sur ce cas. Le socialiste est dangereux et il influence l'église catholique et la curie romaine. L'église tente d'avoir un rôle et guider cette société. Elle se donne une nouvelle optique (les choses nouvelles en latin en 91). Ce nouveau rôle veut guider les politiques chrétiennes (allant trop loin). Elle obéit au pape mais s'attaque aux entreprises (rage du personnage). Il critique ce domaine et se rattache au domaine des crises de la troisième république. L'église tente de se rattacher aux mouvements ouvrier en tentant de limiter en même temps l'athéisme, créant la rage des patrons. Il critique la position de l'église.

2 le socialisme mal absolu

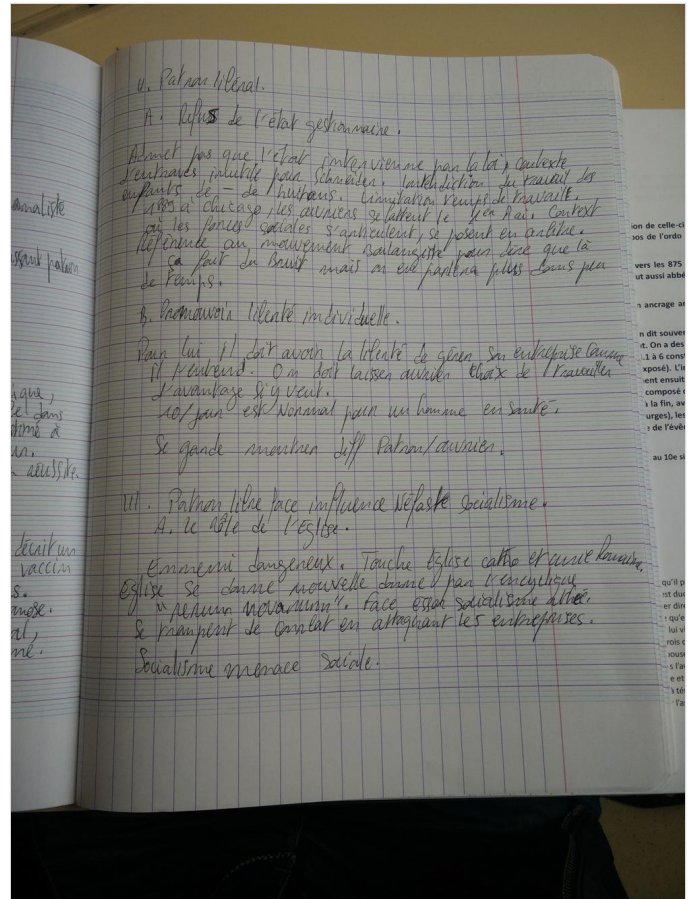
Il menace ses biens et sa position sociale (suppression du patronat). Il montre des hommes manipulant les ouvriers. Pour lui, c'est des voleurs et des menteurs (patron avec un couteau sous la gorge) voulant l'argent du patronat. Ils remettent en cause l'ordre social. C'est un nihilisme pour lui. Ces politiques sociales sont inutiles. Les ouvriers ne sont pas dupes pour lui (ils ont le plus grand mépris pour ces mouvements). Lui-même augmente les souffrages et se félicite des ouvriers ayant confiance en leurs patrons

Conclusion

On a un portrait d'un personnage dynamique. Il veut une liberté dans les notions économiques. Il est paternaliste et refusant que l'état s'interpose à ses actions. Il rejette toute pression de ses ouvriers (manipulés par le socialisme). Il veut une solidarité en ce qui concerne ces ouvriers. Il décède en 98. Son fils Henri prend le boulot. Il poursuit sa politique mais en plus brutale et intransigeante.

Enquête sur la question sociale en Europe

Ruel Anthony



Consignes : Placez ici votre prise de note (uniquement la sous-partie que vous voulez),

- 1) sous forme d'un copier/coller de votre texte OU photo de vos notes (si vous prenez des notes à l'écrit)
- 2) Il faut le faire avant la fin du TD, impératif !
- 3) indiquez votre nom+ prénom+groupe dans l'intitulé (DUPONT Alfred GR1)
- 4) L'objectif est pédagogique : le but est de partager vos ressources, me permettre de voir ce qui a été compris et donc me permettre de mieux répondre à vos difficultés et de vous proposer des méthodes plus appropriées.

5) Je tiendrais compte des envois pour la notation de ce semestre.

M. Verney

Que le partage soit avec vous.
